

# **Accessibilité numérique - La structuration de l'information**

# Table des matières

<b>Objectifs</b>	<b>3</b>
<b>Introduction</b>	<b>4</b>
<b>I - Structuration</b>	<b>5</b>
1. Distinguer le fond et la forme .....	5
2. Titres et paragraphes .....	5
3. Listes.....	6
4. Exemples .....	6
5. Exercice : Mise en forme.....	9
6. Exercice : Bénéfices de la structuration .....	9
7. Exercice : Structuration : mise en œuvre.....	9
<b>II - Expressions et termes particuliers</b>	<b>10</b>
1. Texte multilingue .....	10
2. Citations .....	10
3. Exemples .....	10
4. Exercice : Listes .....	12
5. Exercice : Texte en langue étrangère .....	12
6. Exercice : Citation.....	12
<b>III - Mémo pour agir</b>	<b>13</b>
<b>IV - Crédits</b>	<b>15</b>
<b>Contenus annexes</b>	<b>16</b>
<b>Glossaire</b>	<b>19</b>
<b>Bibliographie</b>	<b>20</b>

# Objectifs

---



Ce module vise à contribuer au développement d'une **culture de l'accessibilité numérique**.

Ce module s'adresse à un public **non spécialiste** du sujet et au **profil non technique**.

Les objectifs de ce module sont :

- Comprendre l'importance d'une bonne hiérarchisation de l'information
- Comprendre l'importance du balisage du contenu (listes, citation, langue étrangère...)

# Introduction

---

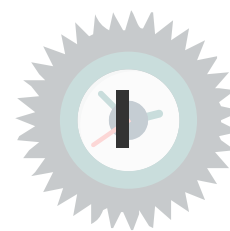


Qui a déjà été enthousiaste à l'idée de lire sur une page web, un énorme paragraphe de texte, sans structuration par des titres, sans mise en forme, remplie d'abréviations non explicitées ?

Les efforts que demandent une telle lecture sont importants pour la majorité d'entre nous, mais peuvent être inatteignable pour une personne qui est amenée à vivre une situation de handicap.

Que ce soit lié à des troubles cognitifs ou visuels, tout le monde ne lit pas de la même manière.

# Structuration



## 1. Distinguer le fond et la forme



Fondamental

- Le fond rassemble le contenu, les informations que vous ajoutez en tant que contributeur (texte, image, tableau, fichier audiovisuel, etc.) ;
- la forme concerne tout ce qui concerne les couleurs des textes, la taille des caractères et toutes les autres propriétés de texte, les positionnements des éléments... La forme est réalisée par le développeur qui écrit une feuille de style qui s'applique aux éléments de la page.

Vous ne devez pas modifier ces propriétés, notamment les propriétés de texte, grâce aux éditeurs de texte via lesquels vous insérez du contenu. En effet, ces styles ont été conçus et réfléchis (couleur, interlignage etc.) pour l'accessibilité. Si vous les modifiez sans en connaître les impacts, il peut en résulter un défaut d'accessibilité.

### Voir également



Rappel

- *Images informatives ou décoratives (cf. p.16).*
- *Le tableau de mise en forme (cf. p.17).*

## 2. Titres et paragraphes

### Titres



Fondamental

Utiliser des titres permet de structurer votre texte en parties et fournit à l'utilisateur un plan du document :

- pour des personnes ayant des déficiences cognitives, les titres permettent de mieux appréhender le contenu de la page et d'en saisir plus aisément l'articulation logique ;
- pour les utilisateurs ayant un handicap moteur et ne naviguant qu'au clavier, les titres sont autant de jalons qu'ils peuvent utiliser pour naviguer plus rapidement dans une page ;
- pour un utilisateur déficient visuel (aveugle ou malvoyant), un contenu web est une longue suite de texte. S'il utilise un lecteur d'écran, il dispose de raccourcis claviers pour naviguer entre les types d'éléments (titre, champ de formulaire, liste, etc.). Sans structure et sans la possibilité d'appréhender la mise en forme (le gras, la taille des caractères), il lui est difficile de se repérer.
- **Il est important de respecter la hiérarchie des titres.** Si vous démarrez votre contenu par un titre de niveau 1 et que vous créez une sous-partie, le titre de cette sous-partie devra être de niveau 2 et ainsi de suite ;
- **les titres proposés doivent être explicites**, c'est-à-dire décrire efficacement le contenu concerné (notamment si plusieurs titres possèdent le même intitulé cela ne permet pas d'accéder à l'information).



---

**Pour qu'un titre soit reconnu comme tel par les technologies d'assistance, il convient d'utiliser la fonction titre de votre éditeur.**

Il faut veiller à éviter de créer des titres en utilisant uniquement la mise en forme (gras, souligné, majuscule, tabulation, etc.) car ils ne seront pas interprétés convenablement.

### Paragraphe



---

Il convient d'éviter les blocs de texte trop importants en créant des paragraphes munis de titres distincts et éventuellement de listes.

## 3. Listes



---

Un utilisateur aveugle, malvoyant ou ayant des difficultés de lecture et qui utilise un lecteur d'écran pour parcourir le contenu d'une page, va utiliser des raccourcis clavier pour naviguer entre les types d'éléments.

Dans le cas d'une liste, le nombre d'éléments que contient la liste est annoncé, ainsi que le niveau de l'élément dans la liste. Ainsi, si l'utilisateur juge la liste trop longue, il pourra tout simplement l'éviter plutôt que de la parcourir en entier, il peut aussi aller au début de la liste, ou à la fin directement.

### Types de listes

- **Une liste ordonnée** est une liste numérotée. Elle est requise lorsque l'ordre de succession des éléments est essentielle, par exemple les étapes d'un processus.
- **Une liste non ordonnée** s'applique dans tous les autres cas.



---

**Pour qu'une liste soit reconnue comme telle par les technologies d'assistance il convient d'utiliser la fonction liste de votre éditeur.**

Il faut éviter de créer des listes en utilisant des caractères typographiques tels que « \* », « - », « # », etc. car elles ne seront pas interprétées convenablement.

## 4. Exemples



---

Cette page donne un certain nombre d'exemples de mise en situation.

Ici nous avons utilisé un lecteur d'écran afin d'enregistrer les informations délivrées à un utilisateur en situation de handicap visuel.

Dissection aortique

## Dissection aortique

**Méthode**  
« En cas de dissection de l'aorte thoracique ascendante, le traitement est une urgence chirurgicale. Cela nécessite le transfert dans un centre de **chirurgie cardiaque**, la mise en place d'une **circulation extra-corporelle** étant nécessaire. L'intervention consiste, après ouverture verticale du sternum **sternotomie médiane**, en la mise en place d'un tube dans l'aorte ascendante avec fermeture des portes d'entrée et de sortie. Suivant l'extension, le geste peut être associé à un remplacement de la valve aortique ou à une simple remise en place des cusps aortiques, à une réimplantation des artères coronaires ou des autres vaisseaux dans le tube. » Source : Wikipedia

**Définition**  
« **Chirurgie cardiaque** : spécialité chirurgicale traitant les affections du cœur et des gros vaisseaux thoraciques. » Source : Wikipedia

**Définition**  
« **Circulation extra-corporelle** : circuit artificiellement créé par aspiration du sang (par un cathéter ou une fistule) qui passe dans une pompe et est réinjecté au patient. » Source : Wikipedia

**Définition**  
« **Sternotomie médiane** : voie d'abord chirurgicale antérieure du thorax, nécessitant la section du sternum par le milieu. » Source : Wikipedia

[cf. Titres non accessibles]

La synthèse vocale de la *Revue de titre* \* énonce :

- « *Dissection aortique* » (titre de la page),
- « *Développé* » (indique qu'il existe des sous-titres dans cette section),
- « *Méthode* » (titre du bloc),
- « *Définition* » (titre du bloc),
- « *Définition* » (titre du bloc),
- « *Définition* » (titre du bloc).

**Si plusieurs titres possèdent le même intitulé cela ne permet pas d'accéder efficacement à l'information.**

Dissection aortique

## Dissection aortique

**Méthode**  
« En cas de dissection de l'aorte thoracique ascendante, le traitement est une urgence chirurgicale. Cela nécessite le transfert dans un centre de **chirurgie cardiaque**, la mise en place d'une **circulation extra-corporelle** étant nécessaire. L'intervention consiste, après ouverture verticale du sternum **sternotomie médiane**, en la mise en place d'un tube dans l'aorte ascendante avec fermeture des portes d'entrée et de sortie. Suivant l'extension, le geste peut être associé à un remplacement de la valve aortique ou à une simple remise en place des cusps aortiques, à une réimplantation des artères coronaires ou des autres vaisseaux dans le tube. » Source : Wikipedia

**Définition : Chirurgie cardiaque**  
« **Chirurgie cardiaque** : spécialité chirurgicale traitant les affections du cœur et des gros vaisseaux thoraciques. » Source : Wikipedia

**Définition : Circulation extra-corporelle**  
« **Circulation extra-corporelle** : circuit artificiellement créé par aspiration du sang (par un cathéter ou une fistule) qui passe dans une pompe et est réinjecté au patient. » Source : Wikipedia

**Définition : Sternotomie médiane**  
« **Sternotomie médiane** : voie d'abord chirurgicale antérieure du thorax, nécessitant la section du sternum par le milieu. » Source : Wikipedia

[cf. Titres accessibles]

La synthèse vocale de la *Revue de titre* \* énonce :

- « *Dissection aortique* » (titre de la page),
- « *Développé* » (indique qu'il existe des sous-titres dans cette section),

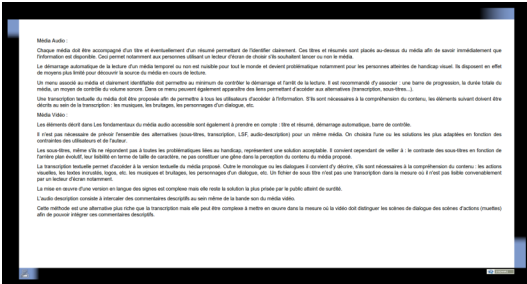
- « Méthode » (titre du bloc),
- « Définition : Chirurgie cardiaque » (titre du bloc),
- « Définition : Circulation extra-corporelle » (titre du bloc),
- « Définition : Sternotomie médiane » (titre du bloc).

**L'information délivrée est ici suffisante.**

**Paragrapes**



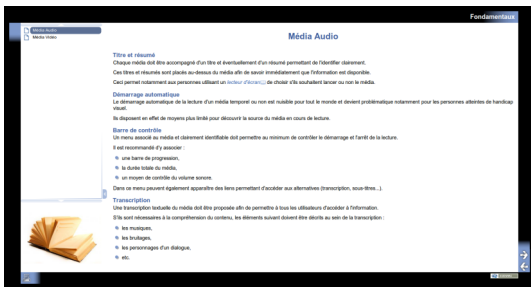
Dans les deux exemples la même information est proposée.



Contre-exemple de structuration

Il est difficile ici de comprendre que l'on traite plusieurs informations distinctes.

Notamment dans le cadre de l'utilisation d'un *lecteur d'écran\** la *revue de titres\** permet d'accéder rapidement à l'ensemble des informations traitées dans la page, en l'absence de titre l'utilisateur est contraint d'écouter la totalité du contenu.



Exemple de structuration

Ici l'information est plus immédiatement accessible. Il est donc important de structurer son contenu en paragraphes courts dotés de titres.

**Listes**



- « Comptabilité : »
- \* J. Baptiste,
  - \* N. Martin.



[cf. Liste non accessible]

La synthèse vocale énonce :

- « Comptabilité : »,
- « Astérisque J Baptiste »,
- « Astérisque N Martin ».

**La notion de liste n'est pas énoncée.**

- « Comptabilité : »
- J. Baptiste,
  - N. Martin.





[cf. Liste accessible]

La synthèse vocale énonce :

1. « *Comptabilité deux points* »,
2. « *Liste avec deux éléments* »,
3. « *puce J Baptiste* »,
4. « *puce N Martin* »,
5. « *Hors de liste* ».

**Outre le fait de proposer une représentation mentale de la structure de l'information délivrée, cela permet de passer directement d'un intitulé de puce à un autre dans le cas de listes à plusieurs niveaux ou de listes proposant pour chaque puce des informations longues associées.**

## 5. Exercice : Mise en forme

Concernant les règles de mise en forme (taille de la police, couleur, interligne, etc.) il est préférable de :

- De traiter la question au cas par cas afin d'optimiser le rendu de chaque élément dans son contexte.
- D'automatiser ces règles via des feuilles de style afin de proposer un rendu identique quelque soit le contexte.

## 6. Exercice : Bénéfices de la structuration

La structuration des contenus avec des titres bénéficie particulièrement à certaines personnes étant dans une situation de handicap particulière. Pouvez-vous citer lesquelles ?

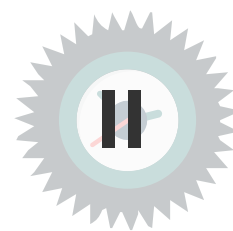
- Les utilisateurs déficients visuels (aveugles ou malvoyants) qui utilisent un *lecteur d'écran*\* (permet de naviguer via des raccourcis claviers de titre en titre).
- Les utilisateurs ayant un handicap moteur ne naviguant qu'au clavier (les titres servent de jalons qu'ils peuvent utiliser pour naviguer plus rapidement dans une page).
- Les personnes ayant des déficiences cognitives (pour mieux appréhender le contenu de la page et en saisir plus aisément l'articulation logique).

## 7. Exercice : Structuration : mise en œuvre

Pour créer un niveau de titre (ou équivalent) accessible, il est fondamental de :

- Mettre le titre en caractères gras.
- Laisser un espace vide à gauche du titre pour marquer visuellement une différenciation
- Faire précéder d'un numéro ou d'une lettre chacun de ses titres.
- Utiliser la fonction « *titre* » de son éditeur.

# Expressions et termes particuliers



## 1. Texte multilingue

### Texte multilingue



Fondamental

Lorsqu'un utilisateur aveugle, malvoyant ou ayant des difficultés de lecture, parcourt un site web en utilisant une synthèse vocale. Il est tributaire de la prononciation des mots pour la compréhension. Dans le cas précis des mots en langue étrangère, certains mots ou expressions, demandent à être prononcés dans leur langue d'origine afin d'être compris.

Une page web possède une langue principale de traitement (français, anglais, etc.) qui permet à une synthèse vocale de vocaliser la page avec l'accent et les prononciations qui correspondent à cette langue.

Il est possible de lui indiquer de changer de langue de référence ponctuellement dans les textes, en indiquant un changement de langue.

## 2. Citations

### Citation



Fondamental

Marquer correctement une citation permet aux utilisateurs malvoyants, aveugles ou ayant des difficultés de lecture et qui utilisent un lecteur d'écran, de comprendre qu'il s'agit bien d'une citation et de retrouver précisément le début et la fin de la citation, sans avoir à rechercher parmi tous les caractères les guillemets ouvrants et fermants.

**Pour qu'une citation soit reconnue comme telle par les technologies d'assistance, il convient d'utiliser la fonction citation de votre éditeur.**

Il faut éviter de créer des citations en utilisant uniquement les guillemets ou l'italique, car elles ne seront pas interprétées convenablement.

## 3. Exemples



Remarque

Cette page donne un certain nombre d'exemples de mise en situation.

Ici nous avons utilisé un lecteur d'écran afin d'enregistrer les informations délivrées à un utilisateur en situation de handicap visuel.

**Terme étranger**

« To be, or not to be, that is the question:  
 Whether 'tis Nobler in the mind to suffer  
 The Slings and Arrows of outrageous Fortune,  
 Or to take Arms against a Sea of troubles,  
 And by opposing end them...  
*Hamlet\**, acte III, scène 1



[cf. Changement de langue non définie]

**La prononciation à la française d'un texte en langue étrangère rend sa compréhension difficile, voire impossible.**

« To be, or not to be, that is the question:  
 Whether 'tis Nobler in the mind to suffer  
 The Slings and Arrows of outrageous Fortune,  
 Or to take Arms against a Sea of troubles,  
 And by opposing end them...  
*Hamlet\**, acte III, scène 1



[cf. Changement de langue définie]

**La déclaration du changement de langue, même pour un terme isolé, permet à l'auditeur de saisir plus efficacement le sens de l'information proposée.**

**Citation**

« "Être, ou ne pas être, c'est là la question ..." *Hamlet\**, acte III, scène 1



[cf. Citation non accessible]

La synthèse vocale énonce :

- « "Être, ou ne pas être, c'est là la question ..." »
- « *Hamlet lien*, »
- « *acte III, scène 1* »

« Être, ou ne pas être, c'est là la question... » *Hamlet\**, acte III, scène 1

[cf. Citation accessible]

La synthèse vocale énonce :

- « *Cliquable balise de citation* »,
- « Être, ou ne pas être, c'est là la question... »,
- « *Hors de balise de citation* »,
- « *Hamlet lien* »,
- « *acte III, scène 1* ».

**Ceci permet d'identifier clairement la citation elle-même, voire de naviguer d'une citation à l'autre à l'intérieur de la page concernée.**

## 4. Exercice : Listes

Pour réaliser une liste à puces dans un paragraphe, il est recommandé

- D'utiliser le tiret proposé sur le clavier
- D'utiliser le caractère multiplication proposé sur le clavier
- D'utiliser la fonction `liste` de mon éditeur

## 5. Exercice : Texte en langue étrangère

Mon texte (en français) comprend des termes ou de courtes citations en anglais. Il convient de :

- mettre ces termes ou expression entre-guillemets ou en italique pour les distinguer du texte français.
- ajouter entre parenthèse après le terme ou l'expression « *langue anglaise* ».
- déclarer un changement de langue dans l'éditeur.

## 6. Exercice : Citation

Lorsque je propose une citation dans mon texte, il convient de :

- La mettre entre guillemets.
- La mettre en italique.
- Citer la source.
- La déclarer comme telle en utilisant la fonction « *citation* » de mon éditeur.
- Ne pas la distinguer du reste du texte pour m'en attribuer la paternité.

# Mémo pour agir



- Mon texte est-il bien aligné à gauche (non justifié) ?
- J'ai mis ce texte en gras. Est-ce que ça ne devrait pas plutôt être un titre ?
- J'ai un texte très long. Ne serait-il pas possible de le diviser en sous-parties et leur donner à chacune un titre ?
- Cette succession de très courts paragraphes ne pourrait-elle pas être remplacée par une liste ?
- Lorsque vous faites précéder des phrases d'un tiret, ou d'un symbole, demandez-vous si vous n'êtes pas en train de réaliser une « fausse liste ».
- Si je prononce ce mot étranger « à la française », est-ce que je le comprends ?
- J'ai mis des guillemets autour de ce texte, est-ce qu'il ne s'agirait pas d'une citation ?

Source Guide RGAA3 « Contribuer sur le Web de manière accessible »<sup>1</sup>

## Quelques-uns des critères RGAA - Structure de l'information



Conseil

- Dans chaque page web, l'information est-elle structurée par l'utilisation appropriée de titres ?  
Dans chaque page web, la structure du document est-elle cohérente (hors cas particuliers) ?
- Dans chaque page web, chaque liste est-elle correctement structurée ?
- Dans chaque page web, chaque citation est-elle correctement indiquée ?

Source RGAA4 thématique Structure de l'information<sup>2</sup>

## Quelques-uns des critères RGAA - Présentation de l'information



Conseil

- Dans le site web, des feuilles de styles sont-elles utilisées pour contrôler la présentation de l'information ?
- Dans chaque page web, le texte reste-t-il lisible lorsque la taille des caractères est augmentée jusqu'à 200%, au moins (hors cas particuliers) ?
- Dans chaque page web, pour chaque élément recevant le focus, la prise de focus est-elle visible ?
- Dans chaque page web, l'information ne doit pas être donnée par la forme, taille ou position uniquement. Cette règle est-elle implémentée de façon pertinente ?
- S'assurer que les textes cachés sont correctement restitués et que l'information n'est pas donnée uniquement par la forme ou la position d'un élément.

Source RGAA4 thématique Présentation de l'information<sup>3</sup>

<sup>1</sup> [http://disic.github.io/guide-contribuer\\_accessible/titres.html](http://disic.github.io/guide-contribuer_accessible/titres.html)

<sup>2</sup> <https://www.numerique.gouv.fr/publications/rgaa-accessibilite/methode/criteres/#topic9>

<sup>3</sup> <https://www.numerique.gouv.fr/publications/rgaa-accessibilite/methode/criteres/#topic10>

## Quelques-uns des critères RGAA - Consultation



*Conseil*

- Dans chaque page web, chaque document bureautique en téléchargement possède-t-il, si nécessaire, une version accessible (hors cas particuliers) ?
- Dans chaque page web, chaque contenu en mouvement ou clignotant est-il contrôlable par l'utilisateur ?

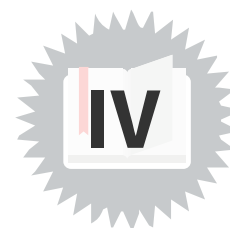
Source RGAA4 thématique Consultation<sup>1</sup>

---

<sup>1</sup> <https://www.numerique.gouv.fr/publications/rgaa-accessibilite/methode/criteres/#topic13>

# Crédits

---



## Mise à jour 1.1 - 2020

- Ludovic Gaillard (KELIS<sup>1</sup>)

## Rédactions des contenus - 2015

- Antoine Frappier (UNISCIEL<sup>2</sup>)
- Ludovic Gaillard (UTC<sup>3</sup>)

## Contributions - 2015

- Armony Altinier (KOENA<sup>4</sup>)
- Stéphane Poinart (UTC<sup>5</sup>)
- Des contenus sont issus des ressources du RGAA<sup>6</sup> (cf mentions associée)

## Soutiens et financements

- Ces modules ont bénéficié des apports du projet CAPA<sup>7</sup> - Programme d'Investissements d'Avenir dans le cadre des Projets services numériques innovants pour l'E-education 2 .
- La réalisation de ces modules a bénéficié d'un financement de la MIPNES (Mission de la Pédagogie et du Numérique pour l'Enseignement Supérieur)

## Licence

Ce document est placé sous la licence Creative Commons BY. Pour indiquer la paternité, ajouter un lien vers la version originale du document.

---

<sup>1</sup> <https://scenari.kelis.fr/>

<sup>2</sup> <http://www.unisciel.fr/>

<sup>3</sup> <https://www.utc.fr/>

<sup>4</sup> <https://koena.net/>

<sup>5</sup> <https://www.utc.fr/>

<sup>6</sup> <http://references.modernisation.gouv.fr/accessibilite-numerique>

<sup>7</sup> <https://ics.utc.fr/capa>

# Contenus annexes



## 1. Comprendre

### Image informative



Fondamental

L'image est dite **informative** lorsqu'elle véhicule une information supplémentaire par rapport au contenu environnant.

On peut citer notamment :

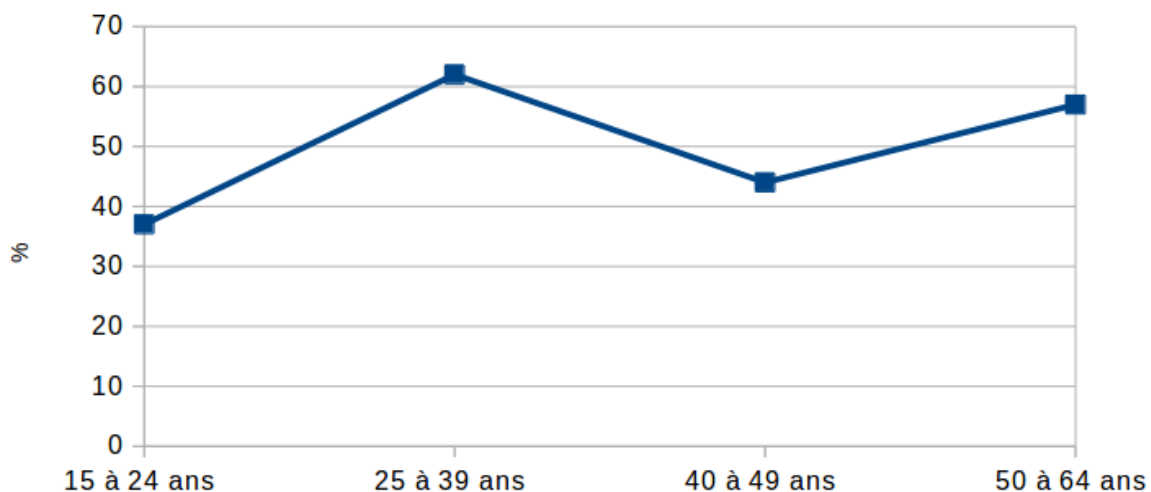
- les graphiques, cartes, schémas...
- Images contenant un texte non repris par ailleurs,
- etc.



Exemple

### Population handicapée selon l'âge

Source INSEE 2007



Exemple d'image informative

### Image décorative



Fondamental

L'image est dite **décorative** si elle n'apporte pas d'information supplémentaire par rapport au contenu environnant.

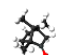




« Les matières abordées seront :

 Histoire ;

 Maths ;

 Physique.



Les trois illustrations ne sont là que pour rendre agréable la présentation du contenu et éventuellement pour ajouter un rappel visuel à l'énoncé des différentes matières.

### Différencier une image informative d'une image décorative

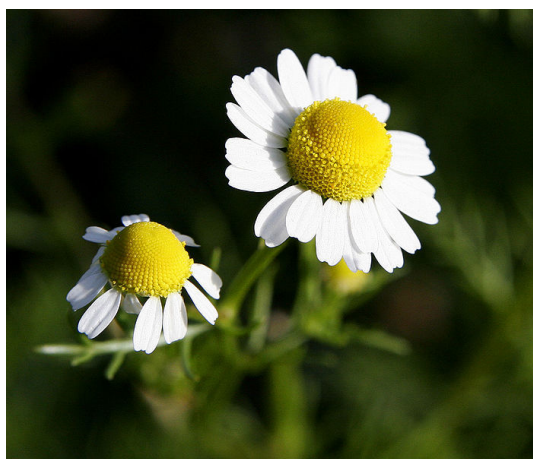


Pour bien différencier la nature de ces deux types d'image, il faut se poser la question : « si je supprime l'image, est-ce que je comprends ou est-ce que je perds de l'information ? ».

- Si je comprends l'information sans l'image, l'image est **décorative**
- Si je perds de l'information sans l'image, l'image est **informative**

## 2. Le tableau de mise en forme

Il est également possible de créer des tableaux afin d'organiser graphiquement des éléments dans une page. C'est ce que l'on appelle des *tableaux de mise en forme*\*.



*Camomille sauvage*

« Cette inflorescence caractérise la famille des Asteraceae (les Composées). La marguerite est un exemple type de capitule, qui ressemble à première vue à une fleur simple, au cœur jaune, bordé de longs pétales blancs, et qui est en réalité "composée" de nombreuses petites fleurs sessiles ou fleurons. »

Source : Wikipedia<sup>1</sup>.

Dans cet exemple, nous avons créé un tableau constitué de deux colonnes et d'une seule ligne dont les bordures sont invisibles, dans la première cellule nous avons intégré la photo et dans la seconde le texte en vis-à-vis.



L'utilisation des tableaux de mise en forme ne doit pas servir à agencer entièrement la mise en forme globale d'un site mais doit être réservée à des agencements ponctuels au sein de la page. Il s'agit par exemple d'organiser d'un paragraphe en vis à vis d'une image...

<sup>1</sup> [http://fr.wikipedia.org/wiki/Capitule\\_\(botanique\)](http://fr.wikipedia.org/wiki/Capitule_(botanique))

Cette préconisation d'usage permet que la linéarisation d'un tableau de mise en forme via une technologie d'assistance soit compréhensible par son utilisateur.



**Fondamental**

L'utilisation des *tableaux de mise en forme*\* pour faire de la mise en page nécessite de suivre les recommandations ci-dessous :

- proscrire les éléments du tableau de données (titre, résumé, entêtes, etc.),
- veiller à ce que le contenu reste compréhensible lorsque le tableau est consulté de façon linéaire.

# Glossaire

---



## **Lecteur d'écran**

Un lecteur d'écran est un logiciel destiné aux personnes aveugles ou malvoyantes qui retranscrit par synthèse vocale et/ou sur un afficheur braille ce qui est affiché sur l'écran d'un ordinateur et permet d'interagir avec le système d'exploitation et les autres logiciels (en savoir plus sur le lecteur d'écran - Wikipédia<sup>1</sup>).

## **Lecteur d'écran**

Un lecteur d'écran est un logiciel destiné aux personnes aveugles ou malvoyantes qui retranscrit par synthèse vocale et/ou sur un afficheur braille ce qui est affiché sur l'écran d'un ordinateur et permet d'interagir avec le système d'exploitation et les autres logiciels (en savoir plus sur le lecteur d'écran - Wikipédia<sup>2</sup>).

## **Revue de titres**

Outil de certains lecteurs d'écran permettant d'explorer la page en scannant l'ensemble des titres disponibles sur celle-ci.

## **Tableau de mise en forme**

Technique qui utilise un élément Html (balise table) pour contrôler l'affichage d'information via des cellules (balise td). (Source Accessiweb - Tableau de mise en forme<sup>3</sup>)

---

<sup>1</sup> [http://fr.wikipedia.org/wiki/Lecteur\\_d%27%C3%A9cran](http://fr.wikipedia.org/wiki/Lecteur_d%27%C3%A9cran)

<sup>2</sup> [http://fr.wikipedia.org/wiki/Lecteur\\_d%27%C3%A9cran](http://fr.wikipedia.org/wiki/Lecteur_d%27%C3%A9cran)

<sup>3</sup> [http://www.accessiweb.org/index.php/glossaire\\_referentiel\\_2.2.html#mTabMiseForme](http://www.accessiweb.org/index.php/glossaire_referentiel_2.2.html#mTabMiseForme)

# Bibliographie

---



*Tragédies, Œuvres complètes I* (1603), William Shakespeare (trad. Jean-Michel Déprats), Gallimard, coll. Bibliothèque de la Pléiade, 2002