

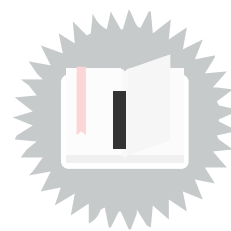
Atelier Mastodon



Table des matières

I - Introduction au Fediverse	3
II - L'instance à la base du Fediverse	5
III - Exercice : Créer un compte sur Mastodon	8
IV - Exercice : Faire un premier post sur son projet	9
V - Compléments	10
1. L'instance à la base du Fediverse	10
2. Le Fediverse en questions	13
3. Démarrer avec Mastodon	14
4. Fonctions éditoriales de Mastodon	16
Crédits des ressources	21

Introduction au Fediverse



Le Fediverse



Le Fediverse est un ensemble de médias sociaux administrés de façon autonome et connectés entre eux.

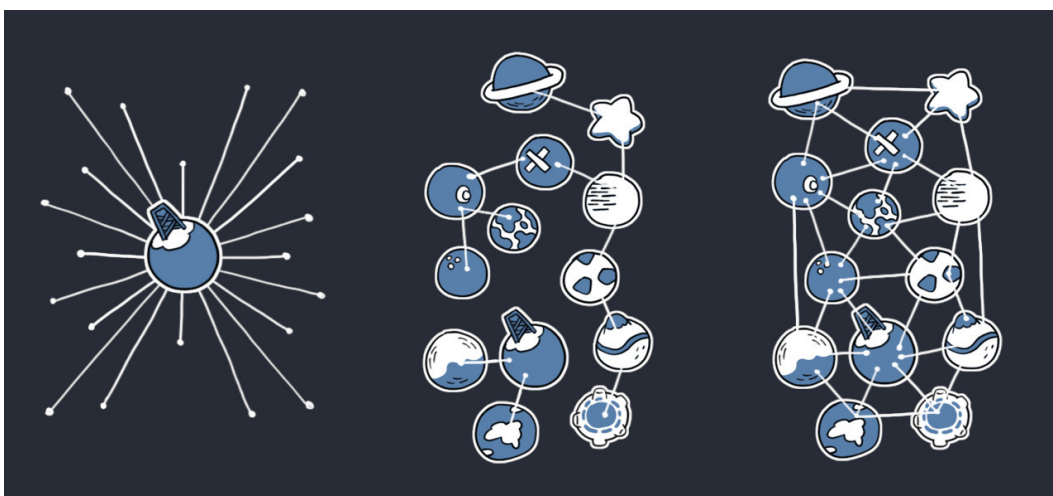


Logo du Fediverse

Trois briques fondamentales des **médias sociaux alternatifs, libres, décentralisés et fédérés** :

1. Des **instances de logiciels libres** qui communiquent avec des **protocoles standards ouverts** ;
2. La **décentralisation** ;
3. La **fédération**.

Décentralisation



Réseaux centralisé, décentralisé (modèle du Fediverse) et distribué.

Les médias sociaux du Fediverse

- Mastodon¹ / Pleroma² : des services de microblogging, alternatives à Twitter ;
- PeerTube³ : un service de partage de vidéos, alternative à Youtube ;
- Pixelfed⁴ : un service de partage de photos, alternative à Instagram ;
- Mobilizon⁵ : un service d'organisation d'événements, alternative aux groupes et événements Facebook ;
- Plume⁶ / WriteFreely⁷ : des moteurs de blogs ;
- Funkwhale⁸ : un service de partages audios ;
- Lemmy⁹ : un service de forums de discussion équivalents à Reddit ou HackerNews ;

Quelques chiffres d'utilisation (au 7 avril 2023)

- le Fediverse regroupe **~23 000 instances** (dont **~12 000 instances Mastodon**),
- sur lesquelles sont répartis **~9,3 millions d'utilisateurs** (dont **~7,1 millions d'utilisateurs de Mastodon**,
- parmi lesquels on compte **~1,3 millions d'utilisateurs actifs**).

fediverse.observer/stats.

Par où commencer

- Une porte d'entrée possible, avec la liste des médias sociaux, des protocoles et des statistiques du Fediverse : the-federation.info¹⁰
- D'autres portails généraux sur le Fediverse : fediverse.party¹¹, fedidb.org¹², instances.social, fediverse.observer
- Des listes d'instances à rejoindre : joinmastodon.org/servers, instances.joinpeertube.org¹³, instances.joinmobilizon.org ...

1. <https://joinmastodon.org>

2. <https://pleroma.social>

3. <https://joinpeertube.org/instances#instances-list>

4. <https://pixelfed.org>

5. <https://joinmobilizon.org>

6. <https://joinplu.me/>

7. <https://writefreely.org/>

8. <https://funkwhale.audio/>

9. <https://join.lemmy.ml/>

10. <https://the-federation.info/>

11. <https://fediverse.party/en/portal/servers/>

12. <https://fedidb.org/software>

13. <https://instances.joinpeertube.org/>

L'instance à la base du Fediverse

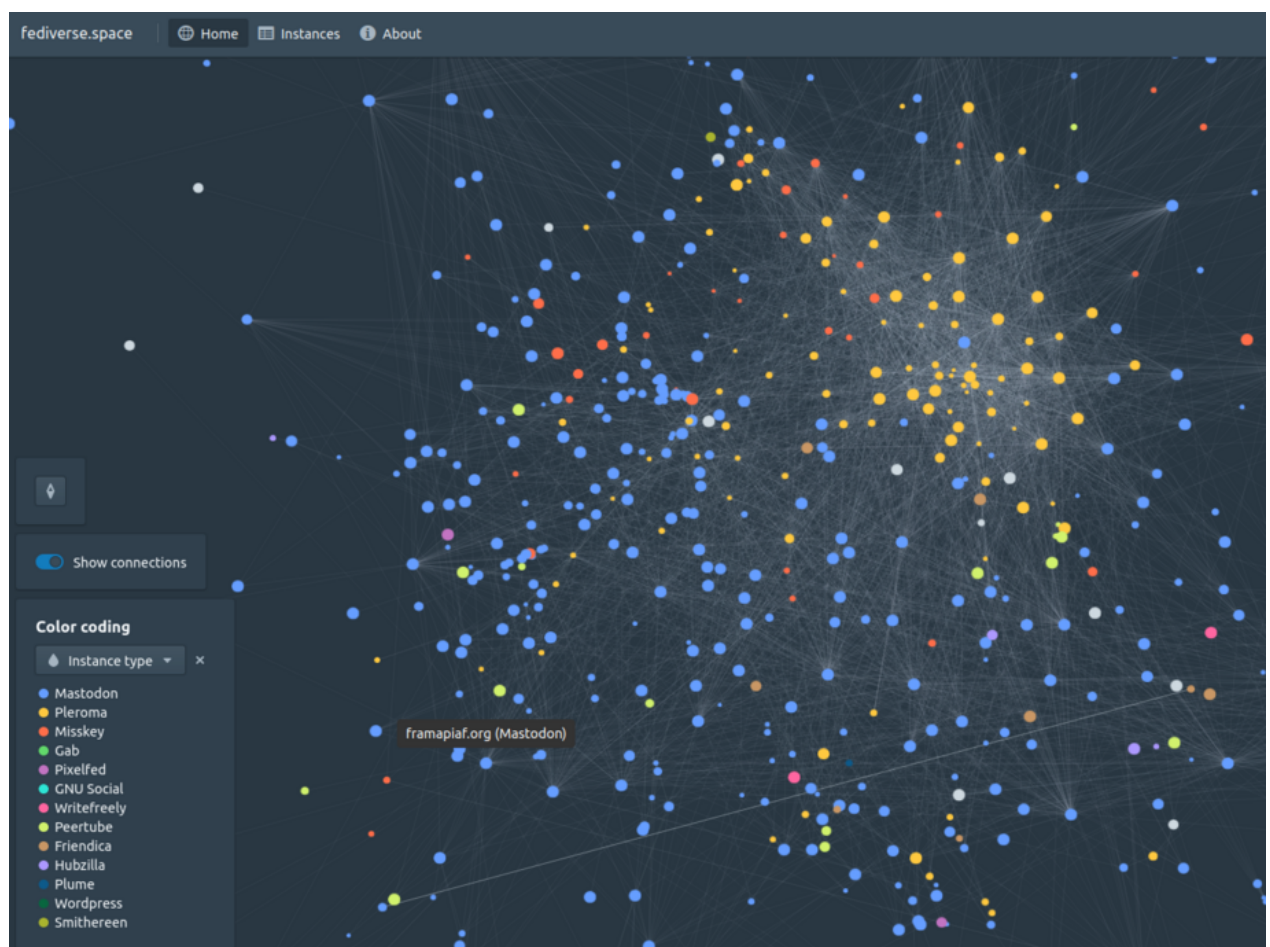


Instance



En effet, il n'y a pas qu'un seul Mastodon dans le Fediverse, mais des milliers de copies de Mastodon. Chaque copie est le résultat d'une installation du logiciel Mastodon sur un **serveur** (un ordinateur qui sert un ou plusieurs sites ou services web auxquels on accède lorsque l'on navigue sur le web).

On appelle ces copies de médias sociaux des **instances**.



Carte interactive du Fediverse sur fediverse.space

Les serveurs du Fediverse



On peut dire que :

- 1 le Fediverse =
- 2 le média social Mastodon
- 3 + le média social Peertube
- 4 + le média social Mobilizon
- 5 + ...

?

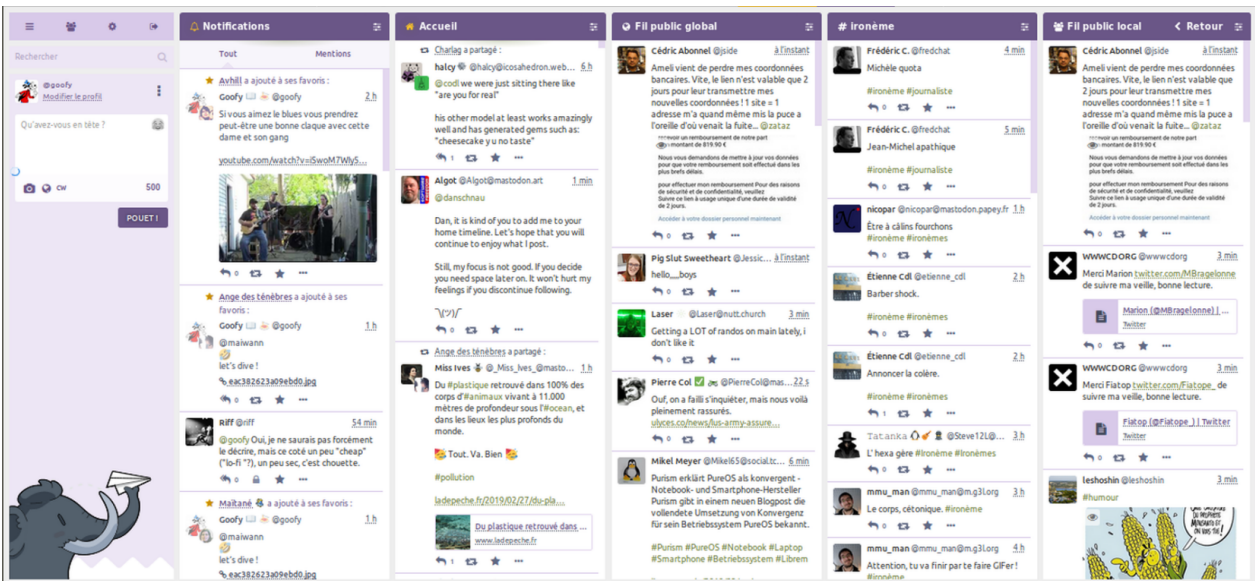
Les instances du Fediverse



On peut aussi (et c'est même plus précis) dire que :

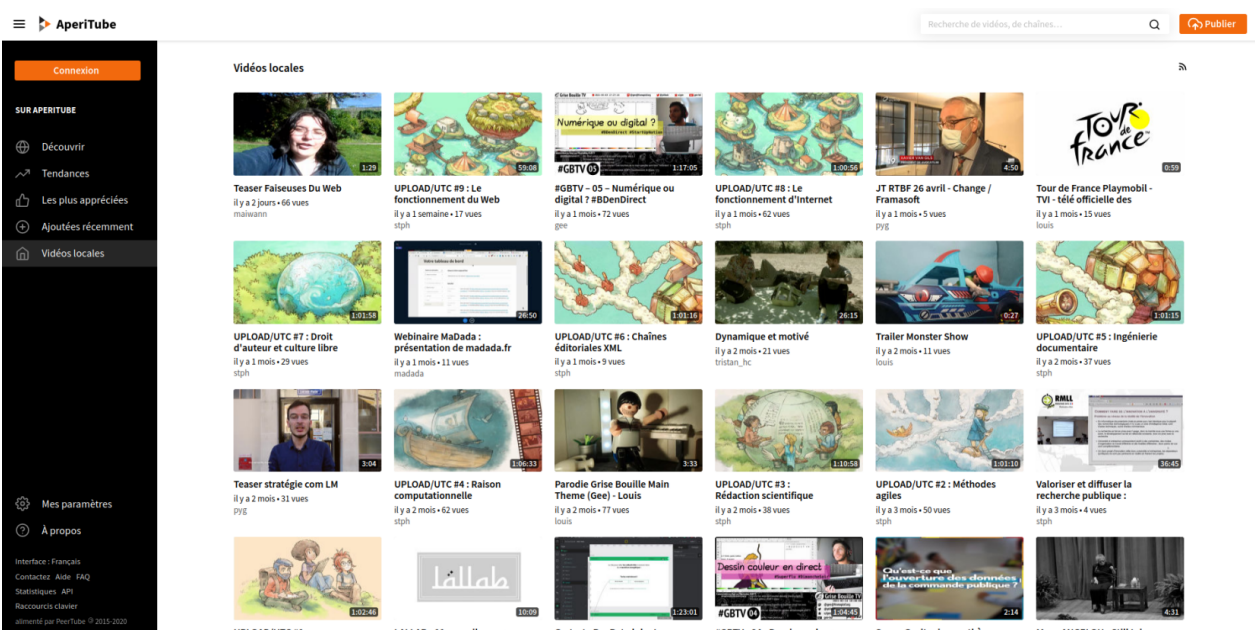
- 1 le Fediverse =
- 2 le serveur de l'instance du média social Mastodon de Framasoft
- 3 + le serveur de l'instance du média social Mastodon de La Quadrature Du Net
- 4 + le serveur de l'instance du média social Mastodon de ...
- 5 + le serveur de l'instance du média social Peertube de Framasoft
- 6 + le serveur de l'instance du média social Peertube de ...
- 7 + le serveur de l'instance du média social ...
- 8 + ...

L'instance Mastodon de Framasoft : <https://framapiaf.org/framapiaf.org>



Capture d'écran de Framapiaf

L'instance Peertube AperiTube : <https://aperi.tube/aperi.tube>



Capture d'écran d'Aperi.tube

L'instance Mobilizon de Picasoft : <https://mobilizon.picasoft.net/mobilizon.picasoft.net>



Capture d'écran de l'instance Mobilizon de Picasoft

L'instance Plume de Picasoft : <https://blog.picasoft.net/blog.picasoft.net>



Capture d'écran du Picablog

Choisir une instance pour entrer dans le Fediverse



1. **Selon son (ou ses) activité(s) favorite(s)** : le microblogging, le partage de vidéos, de photos, de billets de blog...
2. **Selon les valeurs et les règles** que l'on souhaite respecter, et **le type de modération** qui nous convient.

Le site instances.social¹⁴ propose des listes d'instances correspondant à certains **critères** : langue parlée, taille de l'instance, type de modération. Il est aussi possible d'effectuer une recherche par mots clés.

¹⁴. <https://instances.social/>

Exercice : Créer un compte sur Mastodon



Créez un compte

Créez un compte Mastodon si vous n'en avez pas.

Chercher une instance :

- <https://joinmastodon.org/>
- <https://instances.social/>

Exemple d'instances généralistes ouvertes :

- <https://mastodon.social/explore>
- <https://paille.fr/explore>

Communauté

1. Partagez votre compte via Mattermost avec les autres étudiants
2. Abonnez-vous aux autres étudiant·es
3. Abonnez-vous au(x) compte(s) de vos enseignants (pour la durée du cours)

#introduction

- Éditez votre profil
- Créez un premier post avec le tag #introduction pour vous présenter
- Épinglez votre post

Exercice : Faire un premier post sur son projet



Depuis le compte d'un des membres du projet ou depuis le compte du projet, faites un premier post avec :

- le titre de votre projet
- une phrase de description
- l'adresse web de votre site
- mentionnez les autres membres du groupe
- mentionnez vos suiveurs et enseignants s'ils ont un compte sur Mastodon (nommez-les sinon)
- utilisez un tag relatif à votre cours
- ajoutez une illustration si vous en avez une (dans le respect du droit d'auteur), associée à un texte alternatif.

Exemple IS03

« XD: un véhicule sobre pour les déplacements en campagne, avec @alice et @bob@masto.fr, suivi par @stph@framapiag.org

#is03 #lownum

Contribuer à l'eXtreme Défi de l'ADEME en concevant un projet de mise à disposition une flotte commune de véhicules intermédiaires sobres pour les habitants des campagnes.

<https://lownum.scenari-community.org/projets/is03-23p/XD/>



Exemple WE01

« Délibération sur les espaces de discussion en ligne, avec @alice et @bob@masto.fr, suivi par @stph@framapiag.org et

@chosto@framapiaf.org

#we01 #EMI

Comment la conception des espaces numériques de discussion oriente-t-elle les modes d'expression d'un débat en ligne ?

<https://www.wetu.utc.fr/~alice/we01/projet/deliberation-espaces-discussion>¹⁵



¹⁵ <https://pic.crzt.fr/we01/22p/deliberation-et-espace-en-ligne/>

Compléments



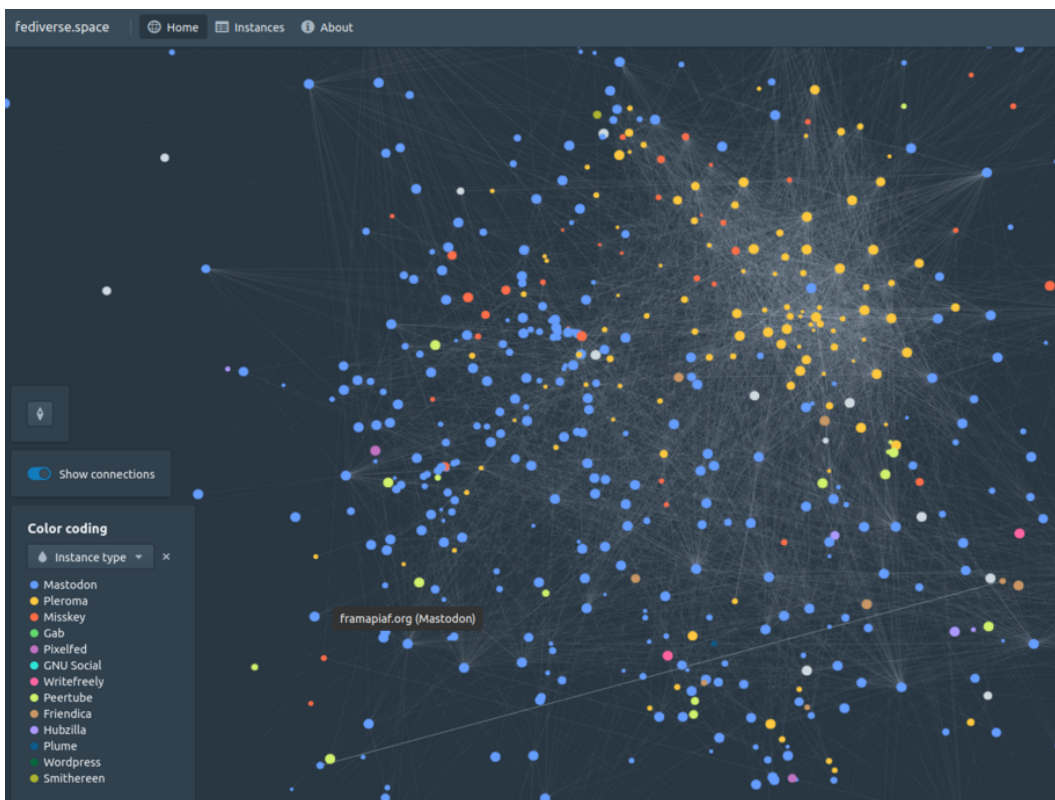
1. L'instance à la base du Fediverse

Instance



En effet, il n'y a pas qu'un seul Mastodon dans le Fediverse, mais des milliers de copies de Mastodon. Chaque copie est le résultat d'une installation du logiciel Mastodon sur un **serveur** (un ordinateur qui sert un ou plusieurs sites ou services web auxquels on accède lorsque l'on navigue sur le web).

On appelle ces copies de médias sociaux des **instances**.



Carte interactive du Fediverse sur fediverse.space

Les serveurs du Fediverse



On peut dire que :

- 1 le Fediverse =
- 2 le média social Mastodon
- 3+ le média social Peertube
- 4+ le média social Mobilizon
- 5+ ...

?

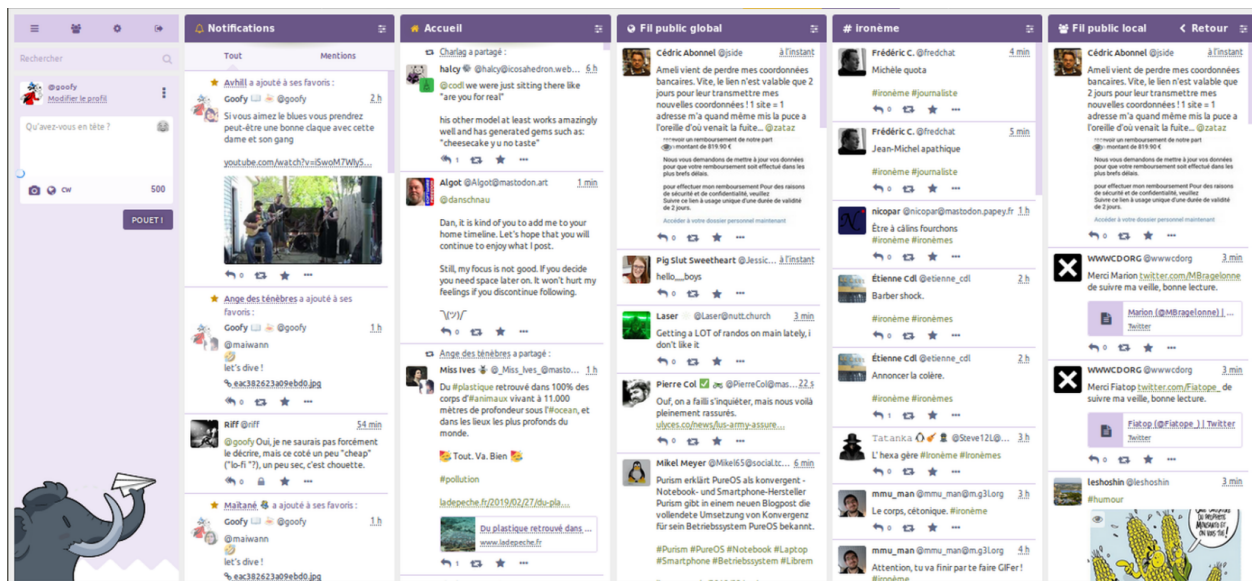
Les instances de Fediverse



On peut aussi (et c'est même plus précis) dire que :

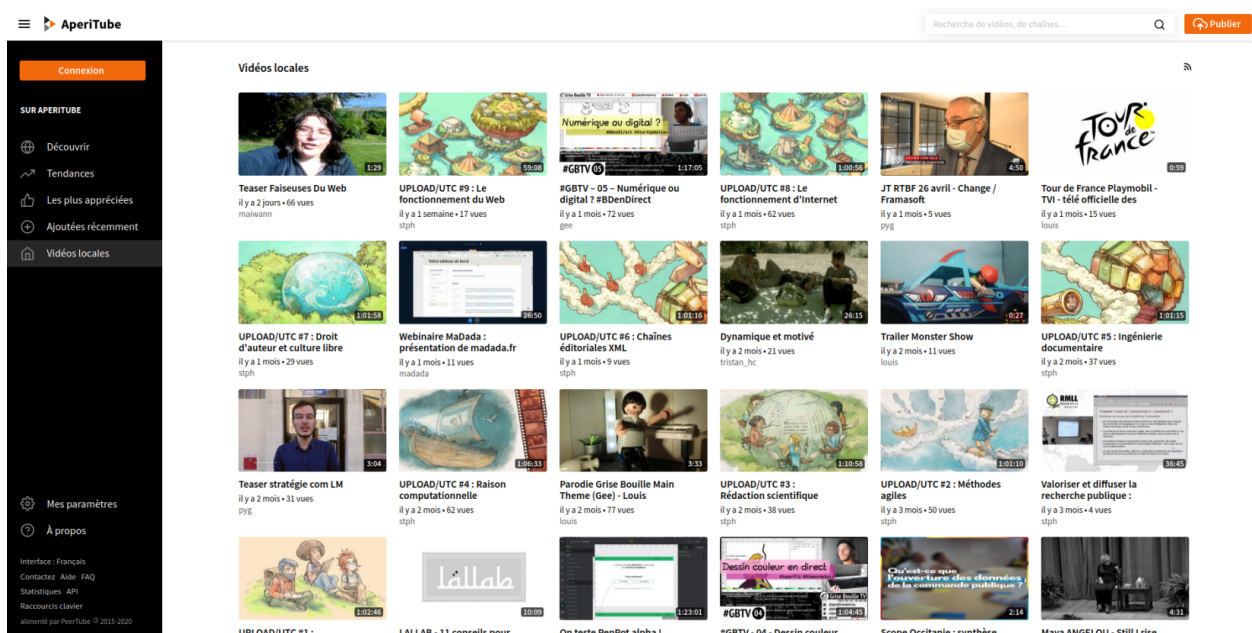
- 1 le Fediverse =
- 2 le serveur de l'instance du média social Mastodon de Framasoft
- 3+ le serveur de l'instance du média social Mastodon de La Quadrature Du Net
- 4+ le serveur de l'instance du média social Mastodon de ...
- 5+ le serveur de l'instance du média social Peertube de Framasoft
- 6+ le serveur de l'instance du média social Peertube de ...
- 7+ le serveur de l'instance du média social ...
- 8+ ...

L'instance Mastodon de Framasoft : <https://framapiaf.org/framapiaf.org>



Capture d'écran de Framapiaf

L'instance Peertube AperiTube : <https://aperi.tube/aperi.tube>



Capture d'écran d'Aperi.tube

L'instance Mobilizon de Picasoft : <https://mobilizon.picasoft.net/mobilizon.picasoft.net>

? Exemple

Capture d'écran de l'instance Mobilizon de Picasoft

L'instance Plume de Picasoft : <https://blog.picasoft.net/blog.picasoft.net>

? Exemple

Capture d'écran du Picablog

Choisir une instance pour entrer dans le Fediverse

🔧 Méthode

1. **Selon son (ou ses) activité(s) favorite(s)** : le microblogging, le partage de vidéos, de photos, de billets de blog...
2. **Selon les valeurs et les règles** que l'on souhaite respecter, et **le type de modération** qui nous convient.

Le site instances.social¹⁶ propose des listes d'instances correspondant à certains **critères** : langue parlée, taille de l'instance, type de modération. Il est aussi possible d'effectuer une recherche par mots clés.

¹⁶ <https://instances.social/>

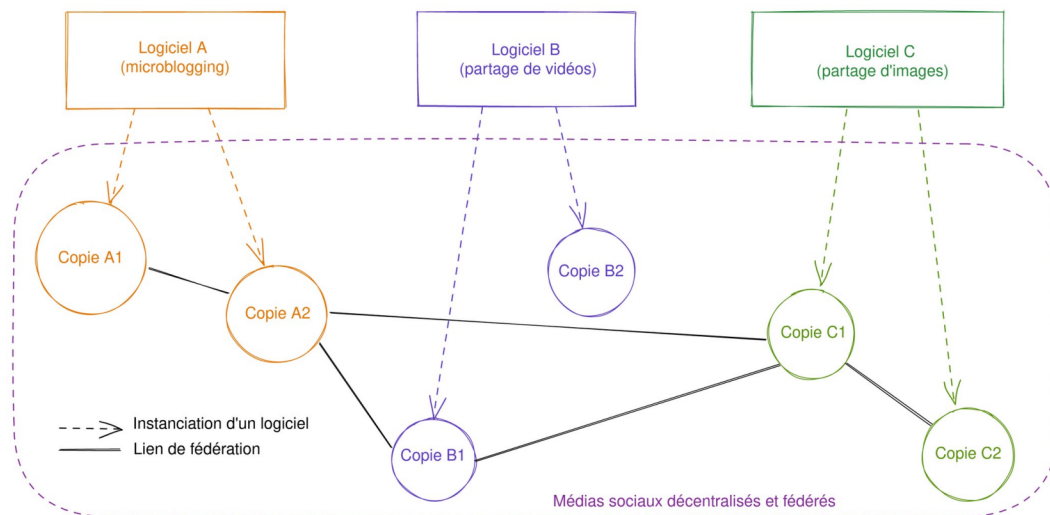
2. Le Fediverse en questions

Comment est-il possible d'avoir des milliers d'instances d'un média social ?



Les médias sociaux du Fediverse, comme Mastodon, sont tous des **logiciels libres**. Ils peuvent donc être installés sur un serveur par toute personne souhaitant mettre en place son propre média social, et ayant quelques compétences techniques (ou faisant appel à quelqu'un qui les a).

En installant le logiciel de média social Mastodon sur un serveur, on crée **une copie** de ce logiciel qui, une fois accessible sur le web, sera **une nouvelle instance** du média social Mastodon. Il est aussi possible de configurer, de personnaliser l'apparence et de modifier l'interface ou des fonctions du média social que l'on installe, parce que les médias sociaux du Fediverse sont sous licence libre.



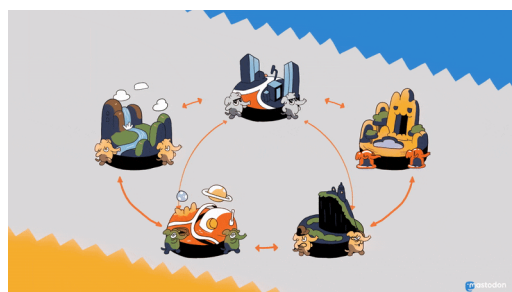
Instanciation et fédération des logiciels du Fediverse

Quel est l'intérêt d'avoir plusieurs instances d'un même média social ?



Plusieurs instances de média social connectées entre elles forment **un réseau décentralisé**. Une des propriétés de ce type de réseau est de ne pas être contrôlable par un seul acteur : l'administrateur-ice d'une instance du Fediverse ne peut pas prendre le contrôle de l'ensemble du Fediverse. Ainsi, chaque instance peut exister sans dépendre des autres instances, ni techniquement, ni politiquement.

Cela donne la possibilité de faire cohabiter plusieurs communautés, différentes cultures et modes de communication en laissant à chacun un espace où vivre selon les règles qui lui conviennent, tout en maintenant des liens entre ces multiples espaces.



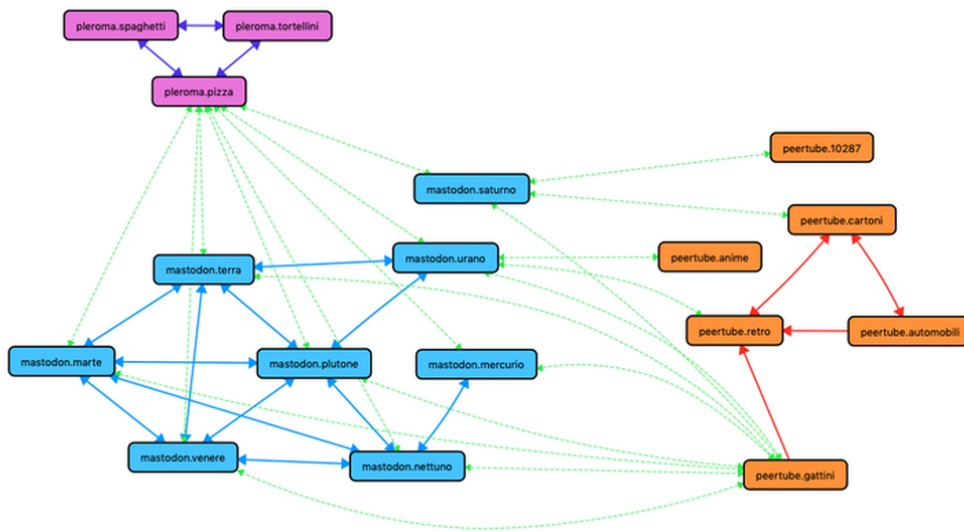
Interactions dans le Fediverse

Qui administre les instances de médias sociaux du Fediverse ?



Des particuliers, des associations, des entreprises et des institutions administrent de façon autonome une ou plusieurs instances dans le Fediverse. Personne ne contrôle tout le Fediverse !

Comment les médias sociaux du Fediverse communiquent-ils entre eux ?



Fediverse connections

Les médias sociaux du Fediverse utilisent **des protocoles de communication communs**. Concrètement, cela signifie que pour échanger une information (comme un message ou un commentaire), deux médias sociaux doivent adopter un format commun pour transmettre cette information. Ainsi, deux médias sociaux différents peuvent « se comprendre », car ils suivent les mêmes règles de communication.

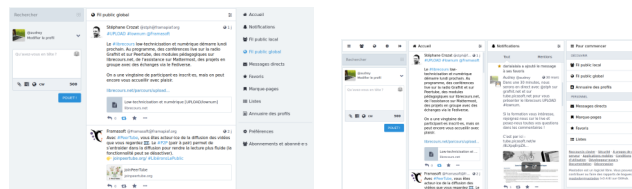
Le protocole principal du Fediverse est ActivityPub. Ce protocole définit par exemple comment doit être formaté un commentaire pour pouvoir être transmis entre deux instances du Fediverse. En utilisant le protocole ActivityPub, deux instances Mastodon peuvent ainsi permettre à leurs utilisateurs respectifs d'interagir comme s'ils partageaient un seul et même espace de communication.

3. Démarrer avec Mastodon

Mastodon



Mastodon est un logiciel libre de microblogging, que l'on peut comparer à Twitter.



Fils Mastodon

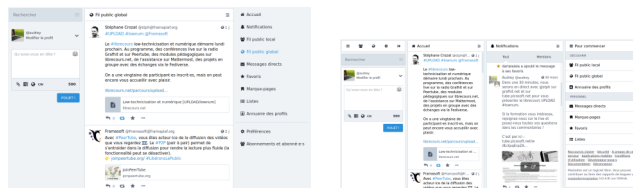
Comment fonctionne l'interface de Mastodon ?



L'interface de Mastodon permet de se représenter différentes échelles de fédération et les possibilités d'interaction dans le Fediverse.

On remarque en particulier cinq colonnes :

1. Une **colonne personnelle** avec un espace où publier des messages et un accès aux paramètres du compte.
2. Une **colonne "Fil public local"**, où apparaissent tous les messages publiés par les comptes inscrits sur l'instance locale.
3. Une **colonne "Fil public global"**, aussi appelé "Fil fédéré", où apparaissent les messages du fil public local, les messages publics des comptes dont au moins un compte local est abonné, et les messages dont l'URL a été entrée dans la barre de recherche par un compte local.
4. Une **colonne "Accueil"**, où apparaissent tous les messages publiés ou partagés par des comptes auxquels on s'est abonné.
5. Une **colonne "Notifications"**, où apparaissent les interactions directes avec d'autres comptes.



Fils Mastodon

Publier un message



Il suffit d'écrire dans l'encart de la colonne personnelle, et de cliquer sur le bouton "Pouet !" (un *pouet* est l'équivalent du *toot* anglophone, choisi pour désigner un message sur Mastodon).

- Par défaut, le nombre maximal de caractères est fixé à 500 (l'administrateur·ice d'une instance peut modifier ce paramètre).
- Il est possible d'intégrer des liens ou un sondage dans son message, ainsi qu'un média, que l'on peut "Marquer comme sensible" (le média est alors flouté, et il devient visible seulement si on clique dessus lors de la consultation).
- Si l'on juge que le contenu du message que l'on veut publier est sensible ou risque de gêner ou déranger d'autres personnes, il est en général bienvenu d'utiliser un *CW*. Un clic sur le bouton "Déplier" permet ensuite à qui le souhaite de consulter le message.

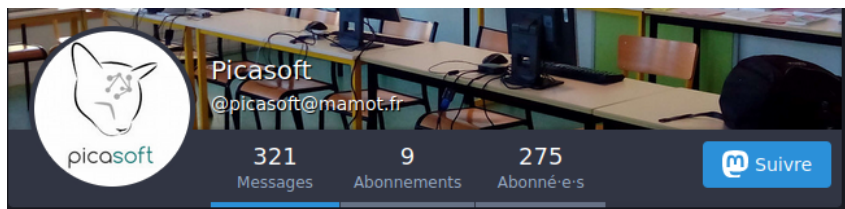


Publier un message ("416" est le nombre de caractères encore disponibles)

S'abonner à un compte

S'abonner à un compte (on dit aussi "suivre un compte"), qu'il soit local ou situé sur une autre instance, aura pour conséquences :

1. Pour le compte abonné, de voir apparaître dans son fil d'accueil tous les messages et les *boosts* du compte suivi.
2. Pour les comptes inscrits sur l'instance du compte abonné, de voir apparaître dans le fil public global les messages publics du compte suivi.



Suivre (ou s'abonner) à un compte

4. Fonctions éditoriales de Mastodon

Visibilité des messages

Lorsque l'on publie un message, on peut choisir parmi 4 niveaux de visibilité :

1. Par défaut, la visibilité du message sera "**Public**" : il apparaîtra dans les fils publics des instances fédérées (ainsi que dans les fils d'accueil des comptes qui nous suivent, et sur la page de notre compte).
2. **Non-listé** : le message n'apparaîtra pas dans les fils publics, mais il apparaîtra toujours dans les fils d'accueil et sur la page de notre compte.
3. **Abonné·e·s uniquement** : le message ne sera visible qu'aux comptes qui nous suivent.
4. **Direct** : le message est un message privé visible uniquement par le(s) compte(s) mentionné(s) dans le message. Attention : un message privé est toujours consultable par l'équipe administratrice de l'instance. Ne considérez pas les messages privés de Mastodon comme absolument privés (par défaut, ils ne sont pas chiffrés).



Choix de la visibilité d'un message

Les mentions



Lorsque l'on souhaite interpeller, attirer l'attention, ou s'adresser directement à un compte, on peut le mentionner en intégrant dans notre message un **@ suivi du nom d'utilisateur** à mentionner. Cela générera une notification du côté de l'utilisateur mentionné.



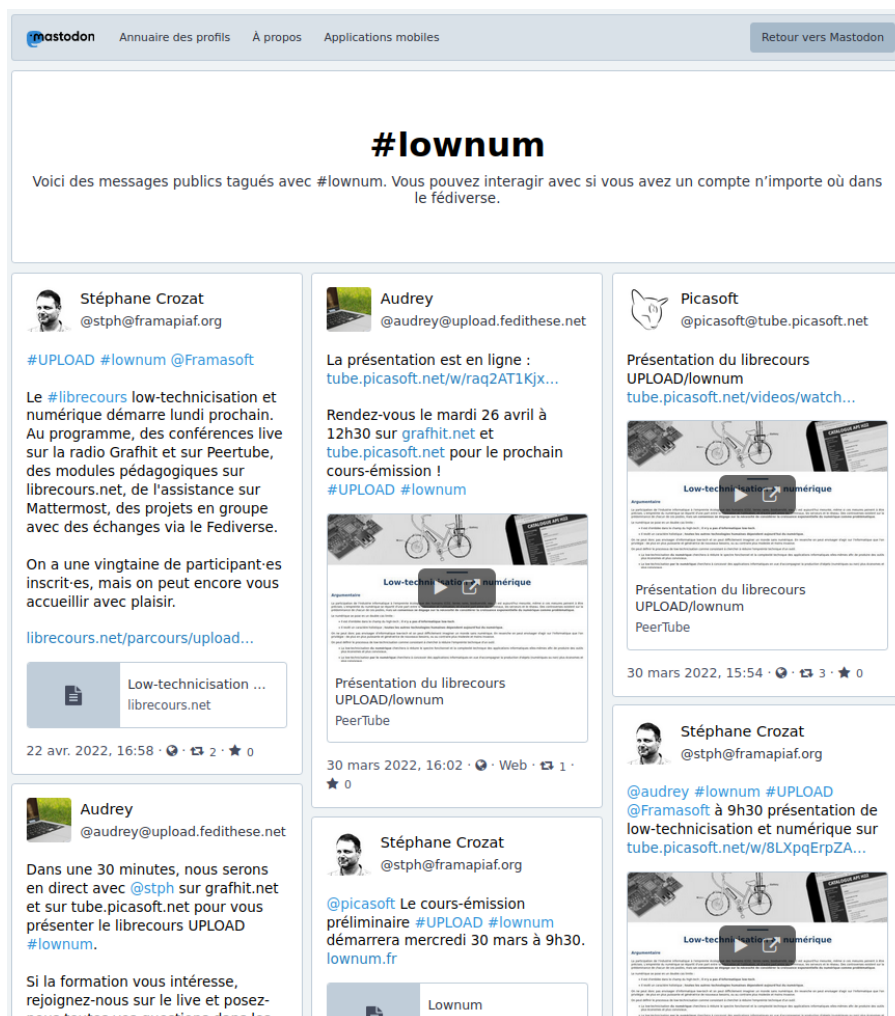
Une mention apparaît dans les notifications du ou des comptes mentionnés (ici @audrey et @Framasoft)

Les tags



Un tag est un mot clé précédé du symbole #. Utiliser un tag dans un message rendra ce message visible à toute personne qui recherchera ce tag dans la barre de recherche, si son compte est sur la même instance ou sur une instance fédérée à l'instance du compte qui a publié le message tagué.

Il est aussi possible de consulter tous les messages d'une instance et de ses instances fédérées qui intègrent un tag donné, en se rendant à l'URL suivante : [https://\[nom-de-domaine-de-l'instance\]/tags/\[tag-recherché\]](https://[nom-de-domaine-de-l'instance]/tags/[tag-recherché])



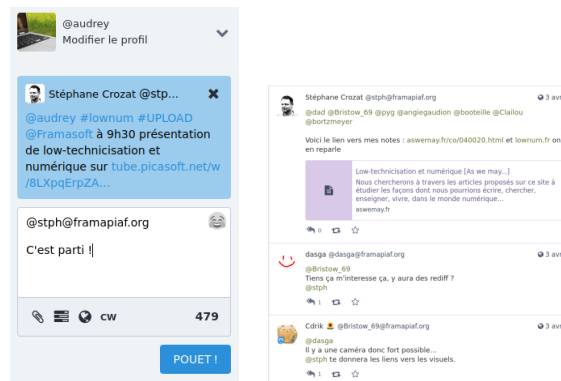
Messages utilisant le tag #lownum

Les réponses et les fils de discussion

Il est possible de répondre à un message et ainsi, de créer un fil de discussion, en cliquant sur la flèche en bas à droite du message auquel on souhaite répondre. Les réponses apparaîtront sous le message initial.



Icônes d'interaction (réponse, boost, fav)



Réponses à un message

Les boosts (ou "partages")

Les *boosts* permettent de partager un message publié par un autre compte. Un *boost* a pour conséquence de faire apparaître le message boosté sur la page du compte boosteur, et sur le fil d'accueil des comptes abonnés au compte boosteur.



Boost (ou partage) d'un message par Stéphane Crozat

Les fav

Les *fav* permettent d'exprimer une forme d'appréciation d'un message publié, en l'ajoutant à notre liste de messages favoris. Un *fav* a pour conséquence d'envoyer une notification au compte qui a publié le message.



Notification reçue lorsqu'un compte ajoute un de nos messages à ses favoris

Quelques contributions de Mastodonien·nes



- "Mastodon tips", par @davewalker@mastodon.social : mastodon.social/@davewalker/109325307961318659
- "Webinar : Mastodon & Twitter : Comprendre ce qu'il est en train de se passer", par @Natouille@mastodon.tetaneutral.net, @louisderrac@mastodon.zaclys.com et @maiwann@framapiaf.org : aperi.tube/w/8UNYhCvU96wP9QkdGpE969
- "Guide de découverte de Mastodon (et du Fédivers)", pad collaboratif initié par @louisderrac@mastodon.zaclys.com : mypads2.framapad.org/p/twitter-mastodon-9c2lz19ed

- "Qu'est-ce qui est visible dans les fils de Mastodon ?", schéma de @cassolotl@eldritch.cafe traduit et complété par @lm@mstdn.fr : mstdn.fr/@lm/109273851118133481
- "100 Mastodon myths", Mastodon résumé avec humour par @ploum@mamot.fr : mamot.fr/@ploum/109321404801794466
- "Mapstodon", une carte représentant les relations entre instances à partir des 500 derniers messages publics de leur fil global, par @comeetie@mapstodon.space : comeetie.fr/galerie/mapstodon/¹⁷

¹⁷. <https://www.comeetie.fr/galerie/mapstodon/>

Crédits des ressources



Logo du Fediverse p. 3

Universel - Transfert dans le Domaine Public - Eukombos

Réseaux centralisé, décentralisé (modèle du Fediverse) et distribué. p. 3

Attribution - Partage dans les Mêmes Conditions - Eugen Rochko & Mastodon contributors

Carte interactive du Fediverse sur fediverse.space p. 5, 10

Par Inex Code et Tao Bojlén, Licence AGPL

Capture d'écran de Framapiaf p. 6, 11

Attribution - Partage dans les Mêmes Conditions - Framasoft

Capture d'écran d'Aperi.tube p. 6, 11

Attribution - Partage dans les Mêmes Conditions - Framasoft

Capture d'écran de l'instance Mobilizon de Picasoft p. 7, 12

Par Thomas Citharel (Framasoft) - Licence AGPL

Capture d'écran du Picablog p. 7, 12

Plume par Eleganz et les contributeurs de Plume, licence AGPL - Articles par Picasoft, licence CC BY-SA

Instanciation et fédération des logiciels du Fediverse p. 13

Attribution - Partage dans les Mêmes Conditions - Audrey Guélou

Interactions dans le Fediverse p. 13

Attribution - Partage dans les Mêmes Conditions - Eugen Rochko

Fediverse connections p. 14

Attribution - Partage dans les Mêmes Conditions - Framasoft

Publier un message ("416" est le nombre de caractères encore disponibles) p. 15

Mastodon - by Eugen Rochko & Mastodon contributors - Licence AGPLv3

Suivre (ou s'abonner) à un compte p. 16

Mastodon - by Eugen Rochko & Mastodon contributors - Licence AGPLv3

Choix de la visibilité d'un message p. 16

Mastodon - by Eugen Rochko & Mastodon contributors - Licence AGPLv3

Une mention apparaît dans les notifications du ou des comptes mentionnés (ici @audrey et @Framasoft) p. 17

Mastodon - by Eugen Rochko & Mastodon contributors - Licence AGPLv3

Messages utilisant le tag #lownum p. 17

Mastodon - by Eugen Rochko & Mastodon contributors - Licence AGPLv3

Icônes d'interaction (réponse, boost, fav) p. 18

Mastodon - by Eugen Rochko & Mastodon contributors - Licence AGPLv3

Boost (ou partage) d'un message par Stéphane Crozat p. 18

Mastodon - by Eugen Rochko & Mastodon contributors - Licence AGPLv3

Notification reçue lorsqu'un compte ajoute un de nos messages à ses favoris p. 19

Mastodon - by Eugen Rochko & Mastodon contributors - Licence AGPLv3