

# Outils et enjeux juridiques et politiques pour la "lowtechisation"

12 juin 2024

Marie-Léonie Vergnerie

## Le droit de l'environnement

## De quoi parle-t-on?

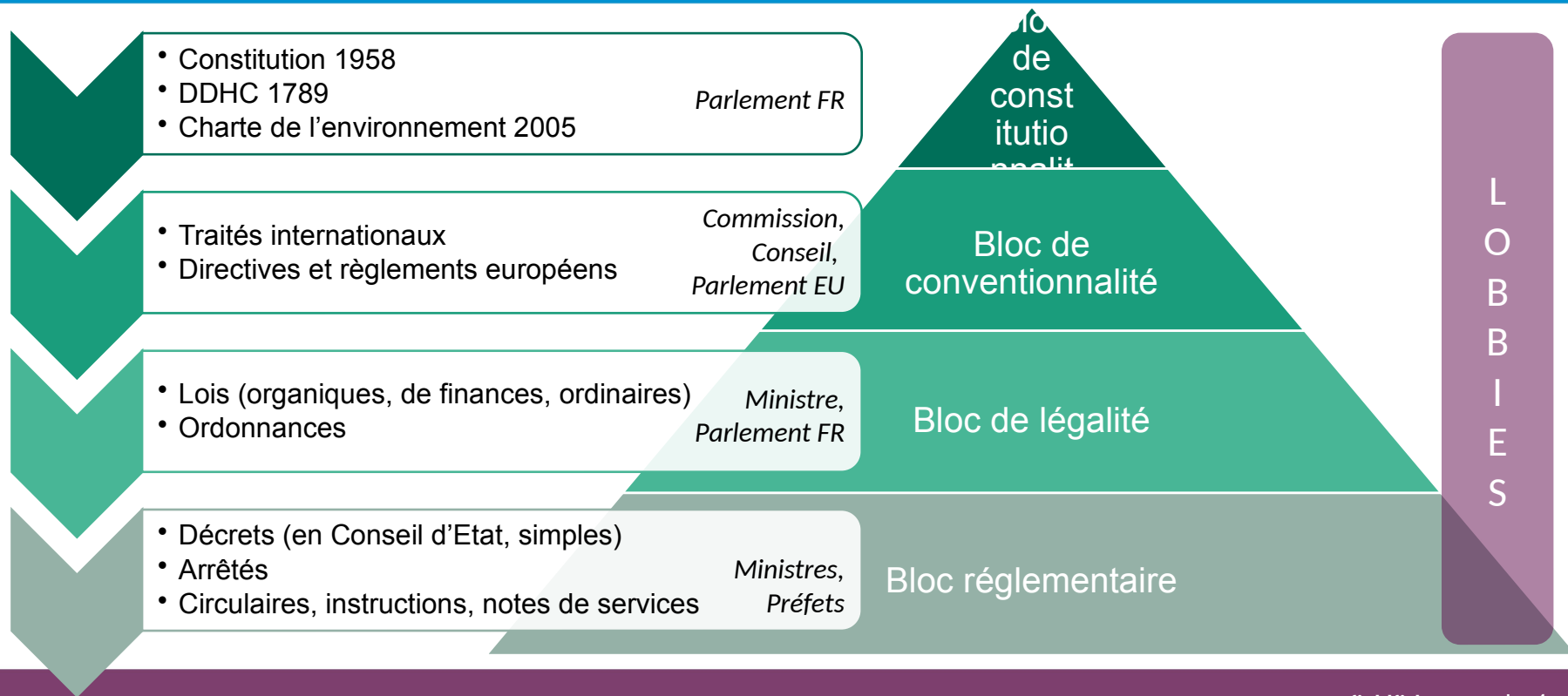


Définir pour :

- Se parler
- Se comprendre
- Encadrer

Voir avis de la Commission d'enrichissement de la langue française et [260 termes clés pour les négociations environnementales et climatiques](https://culture.gouv.fr) ([culture.gouv.fr](https://culture.gouv.fr))

# Qui fait le droit?



# Selon quels principes?

## 9 principes

1. **Précaution**
2. **Action préventive et correction par priorité à la source**
3. **Pollueur-payeur**
4. **Accès à l'information**
5. **Participation**
6. **Solidarité écologique**
7. **Utilisation durable**
8. **Complémentarité**
9. **Non-régression**

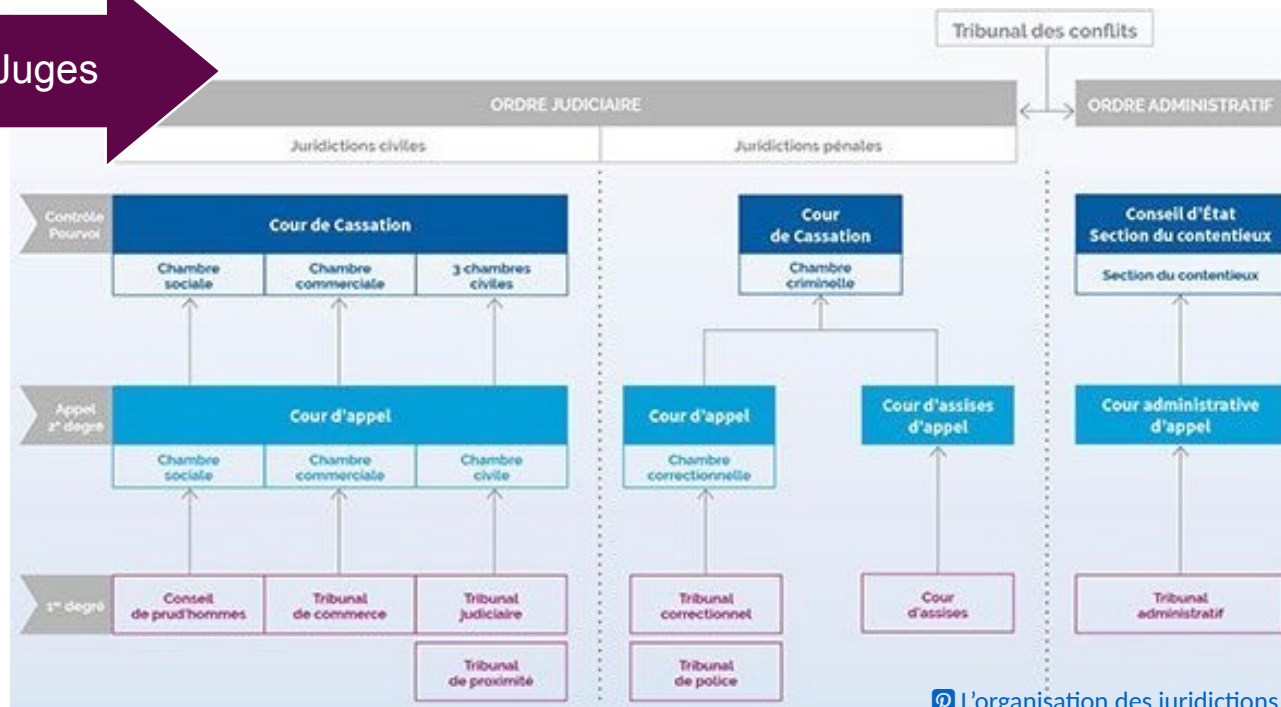
# Qui applique le droit?

Autorités  
de  
contrôle

Juges

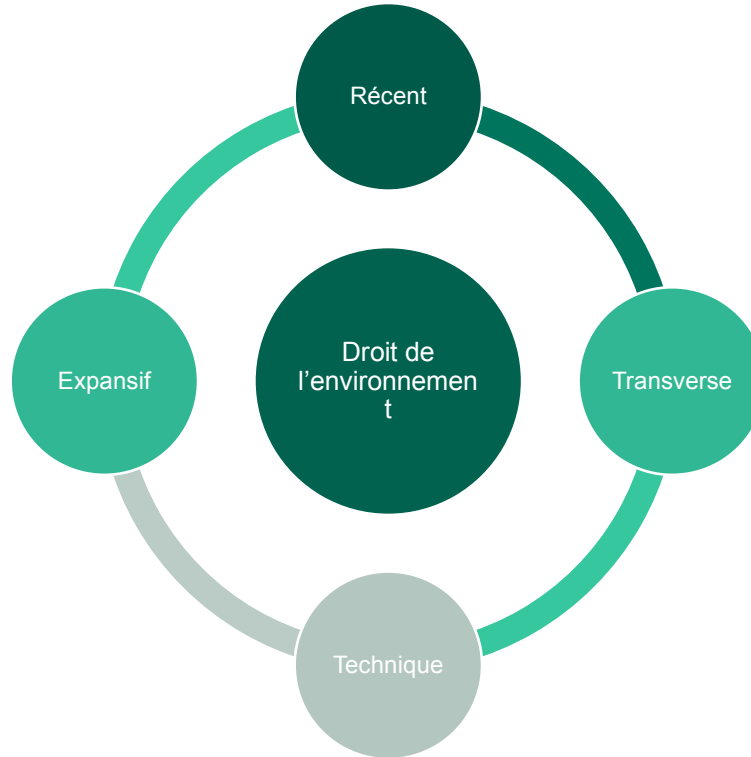
DREAL  
(ingénieurs)

DGGCRF  
(juristes,  
économistes)



[@ L'organisation des juridictions](#)

# Caractéristiques du droit l'environnement



# Qui peut utiliser le droit contre qui?



© [Emeric Fohlen / Greenpeace](#)



Changer de « société »



## Loi Pacte (2019)

« Toute société doit avoir un objet licite et être constituée dans l'intérêt commun des associés.

La société est gérée dans son intérêt social, **en prenant en considération les enjeux sociaux et environnementaux** de son activité. »

Options :

- **Raison d'être**
- **Société à mission**

[Article 1833 - Code civil](#) ; [Article 1835 - Code civil](#) ; [Article L210-10 - Code de commerce](#)

## Loi Devoir de Vigilance (2017)

QUI ?	Siège France 🌐 5.000 salariés (y c. filiales)
QUOI ?	<b>Plan de vigilance</b> destiné « à identifier les risques et à prévenir les atteintes graves envers les droits humains et les libertés fondamentales, la santé et la sécurité des personnes ainsi que l'environnement » (y c. <b>chez les sous-traitants et fournisseurs</b> )
COMMENT ?	<ol style="list-style-type: none"><li>1. <b>Cartographie des risques</b></li><li>2. <b>Procédures d'évaluation</b> régulière</li><li>3. <b>Actions adaptées</b> d'atténuation des risques ou de prévention des atteintes graves</li><li>4. <b>Mécanisme d'alerte</b> et de recueil des signalements</li><li>5. <b>Dispositif de suivi des mesures et d'évaluation</b> de leur efficacité</li></ol>
SANCTIONS ?	<ul style="list-style-type: none"><li>• Mise en demeure puis injonction sous astreinte d'élaborer, publier, mettre en œuvre</li><li>• Réparation des atteintes que le respect des obligations aurait permis d'éviter</li></ul>

## Exemples

<b>Total Energies</b>	Méga-projet pétrolier en Ouganda, expropriation de terres et risques pour la biodiversité
<b>La Poste</b>	Sous-traitance et droits des travailleurs en France
<b>Total Energies</b>	Contribution au changement climatique et défaut d'alignement sur les objectifs de l'Accord de Paris
<b>EDF</b>	Construction d'un parc éolien au Mexique et droits des populations autochtones
<b>Suez</b>	Droit à l'eau potable au Chili
<b>Teleperformance</b>	Droits des travailleurs dans les filiales du géant des centres d'appel
<b>XPO Logistics</b>	Droits des travailleurs dans la chaîne de sous-traitance de la multinationale du transport routier
<b>Yves Rocher</b>	Libertés syndicales et discriminations contre les femmes en Turquie
<b>Casino</b>	Déforestation, atteintes aux droits des populations autochtones et travail forcé au Brésil et en Colombie
<b>Idemia</b>	Déploiement de technologies biométriques au Kenya
<b>Total Energies</b>	Russie / Guerre en Ukraine - Absence d'évaluation et de mesures en situation de conflit
<b>McDonald's</b>	Droits des travailleurs au Brésil et en France
<b>9 groupes</b>	c/ Danone, Auchan, Carrefour, Casino, Lactalis, Les Mousquetaires, Picard, Nestlé, McDo Déplastifiez-vous - Utilisation de plastiques et cycle de vie des produits
<b>BNP Paribas</b>	Financement d'un abattoir et déforestation au Brésil
<b>BNP Paribas</b>	Financement des énergies fossiles et changement climatique

[Les affaires en cours - liste des entreprises soumises au devoir de vigilance \(plan-vigilance.org\)](https://www.plan-vigilance.org/)

# Autres obligations

- CS3D : Directive Devoir de Vigilance
- CSRD : Reporting extra-financier
- SFRD : Finance durable
- Taxonomie

Changer nos modes de production / consommation

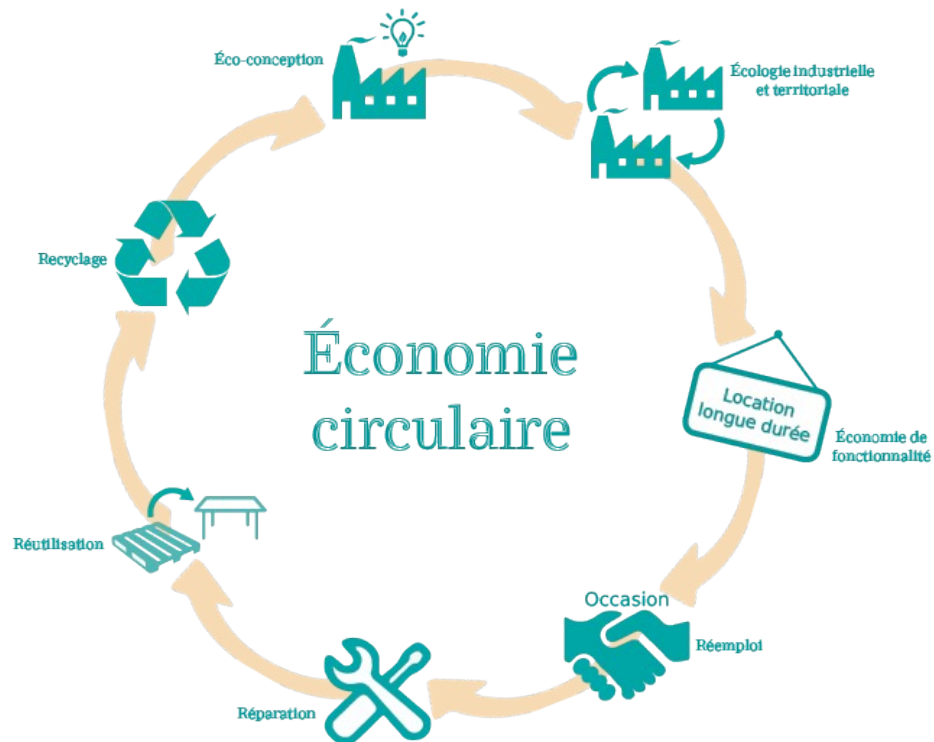
# Enjeux de la transition vers une économie circulaire

## Économie linéaire



@Oikeo

# Enjeux de la transition vers une économie circulaire





## La version des juristes...

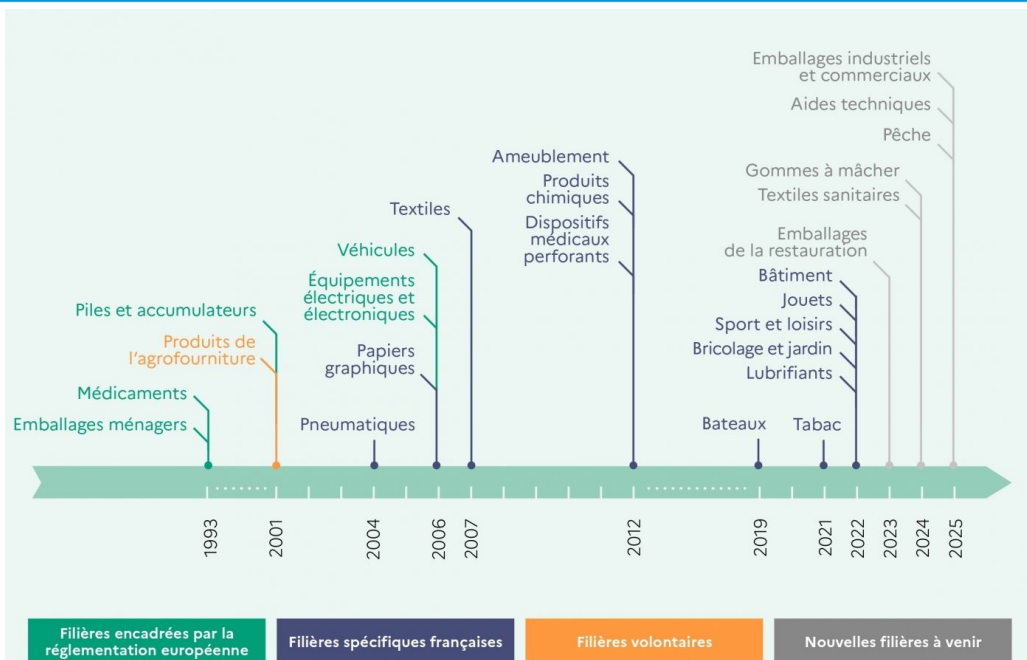
La transition vers une économie circulaire vise à atteindre une empreinte écologique neutre dans le cadre du respect des limites planétaires et à dépasser le modèle économique linéaire consistant à extraire, fabriquer, consommer et jeter en appelant à une consommation sobre et responsable des ressources naturelles et des matières premières primaires ainsi que, par ordre de priorité, à la prévention de la production de déchets, notamment par le réemploi des produits, et, suivant la hiérarchie des modes de traitement des déchets, à une réutilisation, à un recyclage ou, à défaut, à une valorisation des déchets. La promotion de l'écologie industrielle et territoriale et de la conception écologique des produits, l'utilisation de matériaux issus de ressources naturelles renouvelables gérées durablement et issus du recyclage, la commande publique durable, l'allongement de la durée du cycle de vie des produits, la prévention des déchets, la prévention, la réduction ou le contrôle du rejet, du dégagement, de l'écoulement ou de l'émission des polluants et des substances toxiques, le traitement des déchets en respectant la hiérarchie des modes de traitement, la coopération entre acteurs économiques à l'échelle territoriale pertinente dans le respect du principe de proximité et le développement des valeurs d'usage et de partage et de l'information sur leurs coûts écologique, économique et social contribuent à cette nouvelle prospérité.

## Loi AGECE (2020)

- 130 articles
- 16 codes modifiés
- 4 volets:
  - Prévenir, réduire, améliorer la gestion des déchets
  - Mieux informer les consommateurs
  - Lutter contre le gaspillage
  - Renforcer la responsabilité des « producteurs »

[LOI n° 2020-105 du 10 février 2020 relative à la lutte contre le gaspillage et à l'économie circulaire](#)

## Levier : la Responsabilité Élargie du Producteur



Filières REP et dates de mise en œuvre opérationnelle\*

\* Date du premier agrément ou date de fonctionnement opérationnel de l'organisation

Ademe 2022


Grands principes de la REP :

[Article L541-10 - Code de l'environnement](#)

Liste des filières REP :

[Article L541-10-1 - Code de l'environnement](#)

## Filière REP EEE

- Eco-organismes  financés par les éco-contributions des metteurs en marché (« producteurs »)
- Conception : RoHS, éco-modulations
- Utilisation : Durabilité, réparabilité, réemploi & réutilisation, halte à l'obsolescence programmée
- Fin de vie : Reprise opérationnelle, recyclabilité
- Information du consommateur : Fiches produits. Triman/Info-Tri. indices
- R&D



Triman



Poubelle barrée



Points de collecte sur [www.quefairedemesdechets.fr](http://www.quefairedemesdechets.fr)  
Privilégiez la réparation ou le don de votre appareil !

# Qui punit?

## DGCCRF

- Amendes administratives
- Amendes pénales
- Peines complémentaires, dont « Name and shame »

## Exemple : Obsolescence Programmée

« recours à des techniques, y compris logicielles, par lesquelles le responsable de la mise sur le marché d'un produit vise à en réduire délibérément la durée de vie »

[Article L441-2 - Code de la consommation](#)



### Sanctions pénales

2 ans + 300.000 €

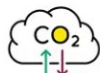


1.500.000 €  
voire jq'à 5% du CA

[Article L454-6 - Code de la consommation](#)

## Focus sur l'empreinte environnementale du numérique

## Les enjeux



**2,5 %**

de l'empreinte carbone de la France est liée au numérique. C'est un peu plus que le secteur des déchets (2 %).



**20**

millions de tonnes de déchets sont produits par an sur l'ensemble du cycle de vie des équipements à l'échelle de la France. Soit : 299 kg/habitant.



**62,5**

millions de tonnes de ressources sont utilisées par an pour produire et utiliser les équipements numériques.



**78 %**

de l'impact environnemental du numérique sur les émissions de gaz à effet de serre est lié à l'étape de fabrication. Celle-ci nécessite une extraction importante de métaux rares et est surtout effectuée dans des pays au mix énergétique fortement carboné.



**21 %** concerne la phase d'usage.

Des chiffres qui confirment l'importance des politiques visant à allonger la durée d'usage des équipements numériques à travers la durabilité des produits, le réemploi, le reconditionnement, l'économie de la fonctionnalité ou la réparation.

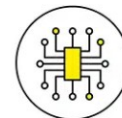
### QUELS SONT LES OUTILS NUMÉRIQUES LES PLUS IMPACTANTS ?



Les terminaux utilisateurs : téléviseurs, ordinateurs, smartphones, tablettes... (65 à 90 % de l'impact environnemental, selon l'indicateur environnemental considéré)



Les centres de données (data center) (entre 4 % et 22 %)



Les réseaux (entre 2 % et 14 %)



## Les axes de réponse

- Loi AGECE
  - Loi REEN
  - Feuille de route de décarbonation du numérique
  - Stratégie d'accélération « Numérique écoresponsable »
  - [Appel à projets « Financement de l'innovation afin de soutenir le développement d'une économie innovante, circulaire et à moindre impact environnemental »](#)
- [!\[\]\(c8dce68b26731c7aa5915072fc9d68dd\_img.jpg\) Référentiel général de l'écoconception des services numériques | Arcom](#)

## Changer de discours



# Allégations environnementales / « Greenwashing »

- Tout **message** ou toute **déclaration sous quelque forme que ce soit**
- Qui **affirme ou suggère** qu'un produit, une marque ou un professionnel :
  1. A une **incidence positive ou nulle sur l'environnement**
  2. Est **moins préjudiciable pour l'environnement** que d'autres produits, marques ou professionnels
  3. A **amélioré son incidence environnementale** au fil du temps

# Sanctions

## Sanctions pénales

Pratiques commerciales trompeuses



1,5 M€  
voire 10% du CA

+

Publi « Name and shame »

et/ou

## Sanctions administratives

Mentions environnementales englobantes



15 k€

Mentions de neutralité carbone



100 k€

et/ou

« Sanctions » non  
juridictionnelles /  
réputationnelles

Avis non-contraignants du JDP



Approche « Name and shame »

# → 3 guides



Support DGCCRF

3 grands principes



Support ADEME

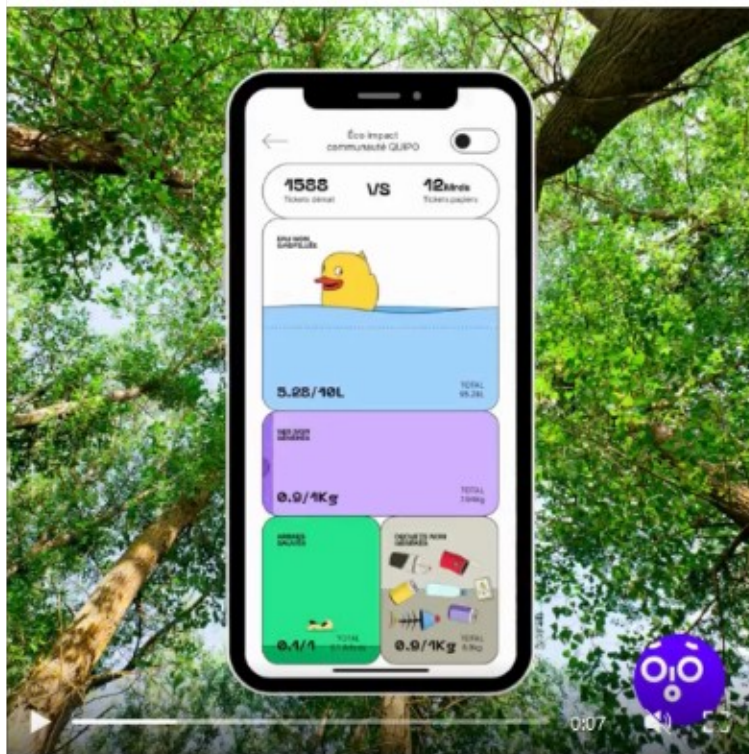
9 erreurs à éviter



Support  
ARPP/JDP

9 axes principaux

# Exemple



QUIPO

1 055 abonnés

1 mois • 🌱

+ Suivre ...

🌱🌍 L'Impact Écologique de QUIPO : Transformons les Tickets en Gouttes d'Eau non gaspillées! 💧

Chez QUIPO, nous sommes engagés envers un avenir plus durable, et nous savons que chaque petit geste compte. On est super fiers de vous annoncer aujourd'hui notre toute nouvelle fonctionnalité "Mon Éco Impact" !

☰ À chaque fois que vous scannez un ticket de caisse avec QUIPO, vous faites un geste noble pour la planète. Chaque ticket scanné équivaut à une petite goutte d'eau ajoutée à notre bouteille virtuelle. Mais, attention, ce n'est pas tout ! Dans notre joli cadran "Mon Éco Impact," nous calculons en temps réel l'économie que nous faisons ensemble pour sauver notre planète :

- 💧 Eau Économisée : On vous dit combien de litres d'eau vous sauvez grâce à moins de tickets papier.
- 🌱 GES Non Générés : Les émissions de gaz à effet de serre que vous évitez grâce à moins de production de papier.
- 🌳 Arbres Sauvés : Le nombre d'arbres qu'on préserve en évitant la déforestation nécessaire à la production de papier.
- ♻️ Déchets Non Générés : La quantité de déchets en moins grâce à moins de tickets papier.

Et, cerise sur le gâteau, en activant le bouton à droite, vous pouvez découvrir combien coûtent réellement les tickets de caisse papier à notre planète. C'est une façon puissante de sensibiliser tout le monde à l'impact de nos choix sur l'environnement.

Ensemble, nous pouvons faire une différence significative pour notre planète. Rejoignez-nous dans cette quête pour un monde plus propre et plus vert en utilisant QUIPO 🌱💧

#quipo #écoimpact #sauvonslaplanète #durabilité #innovation

[Avis JDP](#)

Agir en tant qu'ingénieur



## Trouver et prendre sa place (construire/comprendre/appliquer)

- Un droit technique
- Des devoirs lourds pour les industriels et des leviers nouveaux
- Des droits d'actions accrus pour les consommateurs, ONG, salariés
- La nécessité de compétences transverses

